

Rural Hubs

Extending digital opportunities for rural businesses and communities



Clive Peckham



Emilija Stojmenova Duh





Lormes: Digital Market Town of the Future

A multi-stakeholder consultation process in a small market town in the Nièvre, to identify priorities for new digital services following the building of a FTTP network in 2014 - 2015. A pilot designed to pave the way for a significant expansion of the fibre network into rural with services appropriate to local needs

Issues Faced

Testing pilot methodology to develop appropriate services that use new public FTTH networks.

Benefiting from existing good broadband, a proactive policy to encourage incomers to the area & with it's digital hub: Fab Lab, Digital training unit & Smart Work Centre, Lormes was selected for piloting a public consultation process to co-develop ideas for new services

Key Objectives

Show how co-created digital services can prove the viability of new sustainable economic models for public investors and telecom operators by setting up an evaluation of the short and long term social and economic returns on investment. Following on from this the aim is to identify the key learnings and refine the methodology for its application across the county

Main Results

The town's stakeholders identified 6 key service areas in the consultation process:

1. The Smart Work Town focused on the digital hub
2. An e-medical centre
3. A multi-functional public media and video/cinema centre
4. A mediatheque and study space
5. A distribution/collection hub for local consumers, farmers and food processors
6. e-Tools for tourism



Nièvre Numérique / Digital Nièvre
Jean-Dimas Malot
Nièvre, France
**33 6.81.81.67.35
jdimakot@nièvrenumerique.fr



Piloting Digital Services, multi-stakeholder design in France Community & digital inclusion

Rural Digital Hubs

Focusing on

- the community
- on business
- on the Territory

Lormes Digital Hub

Projet n°5

LE DRIVE RURAL

Les agriculteurs du territoire et les commerçants du centre-bourg rendent leurs produits en ligne. Un local situé dans le centre de Lormes fait office de point de livraison. L'achat local n'est pas une fin en soi, mais un moyen de permettre aux Lormois d'acheter des produits locaux de qualité.



Niveau de désirabilité perçue



Portage local



Pourquoi ce service aujourd'hui et dans 10 ans ?

- Redynamiser le centre-bourg
- Améliorer l'activité économique des commerces et producteurs locaux
- Favoriser la consommation locale, facilement écoproductrice
- Répondre aux nouveaux modes de consommation (achat en ligne, produits locaux)

Qui le met en place ?

- Commerçants
- Agriculteurs
- Comité de développement
- ESAT

Quelles sont les étapes nécessaires pour sa création ?

- 1- Aller à la rencontre des commerçants et des producteurs locaux
- 2- Mobilisation d'un groupe de travail composé d'agriculteurs, de commerçants et éventuellement de consommateurs (7-8 personnes minimum)
- 3- Benchmarking et voyages d'étude de dispositifs similaires
- 4- Cycle de 6-7 réunions pour définir le fonctionnement du drive Lormois. Partir sur une version test, expérimentale qui n'engage pas beaucoup de frais.
- 5- Mise en place d'un système de commande en ligne (ex : site chambre d'agriculture, site réalisé par la mission numérique)
- 6- Première livraison test Septembre 2015

A qui s'adresse ce service ?

FOURNISSEURS
- Commerçants
- Agriculteurs

CONSUMMATEURS

- Lormois travaillant loin et arrivant chez eux après la fermeture des magasins
- Personnes désirant "acheter local"

Quels sont ses grands principes de fonctionnement ?

- Les commerces du centre-bourg et les producteurs locaux proposent leurs produits à la vente sur un site internet
- Un point de dépôt/réception des produits est situé dans le centre de Lormes. Les clients peuvent récupérer leurs colis en soirée (après la fermeture des magasins).
- L'ESAT aide à la logistique du service (ex: préparation des colis, livraisons etc.)

Combien il coûte et qu'est-ce qu'il rapporte ?

Coûts : Site internet, aménagement d'un local, prestations ESAT
Recettes : Vente des produits (marge)



Le Sappey Community Hub : Co-Working and Co-Creation



UN LIEU MULTIFORME



est situé au centre du village et rassemble une **brasserie artisanale**, un **espace de travail partagé (coworking)**, un espace qui sert à la fois d'**atelier créatif** (arts plastiques et nouvelles technologies, avec notamment le travail du bois) et comme **lieu de rencontre et d'échanges** autour d'**ateliers et soirées thématiques** ouverts à tous.

Pour télécharger le dépliant de présentation : c'est [ICI](#)

UN FONCTIONNEMENT PARTICIPATIF

la Bonne Fabriques est une association gérée par un collège solidaire de 6 personnes, qui est ré-élu chaque année et que tout adhérent peut demander à rejoindre. Une trentaine de bénévoles actifs + une salariée et 1 service civique constituent les « forces vives » et tous les usagers sont invités à contribuer à la vie du lieu, dans la mesure de leurs moyens et de leur envies.

En effet, notre souhait est que toute personne puisse s'approprier cet « outil partagé » qu'est la Bonne Fabrique, et que le programme soit largement participatif (notamment dans la proposition et l'animation des ateliers).

Bienvenue à tous !



La Cocotte-Murat Rural Digital Hub: Helping Rural Cantal to (digitally) evolve

2005



2007



2006



2011



la Cocotte
numérique
coworking - fablab

- Jobs
- Productivity

Economic



- Inward migration
- Sustaining public services

Social



- Reducing travel to work distances

Environment



Today – a multi-functional hub for the local community with an international reach



Training for business start-ups



Women's Entrepreneur Network



Translators Café



Fab Lab Information Session



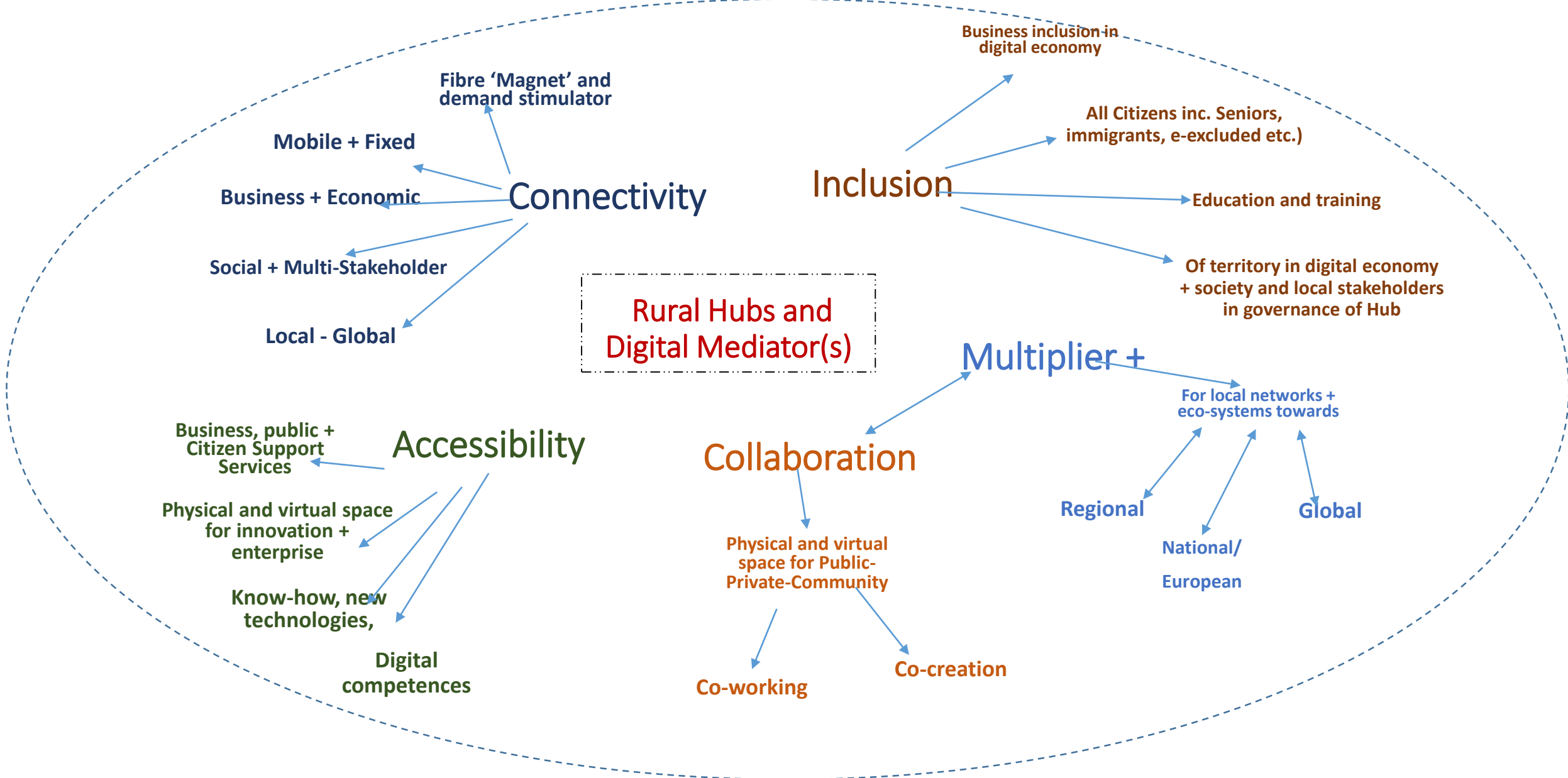
Fab-Lab for rural business, education and training



✓ Start'Up Chef

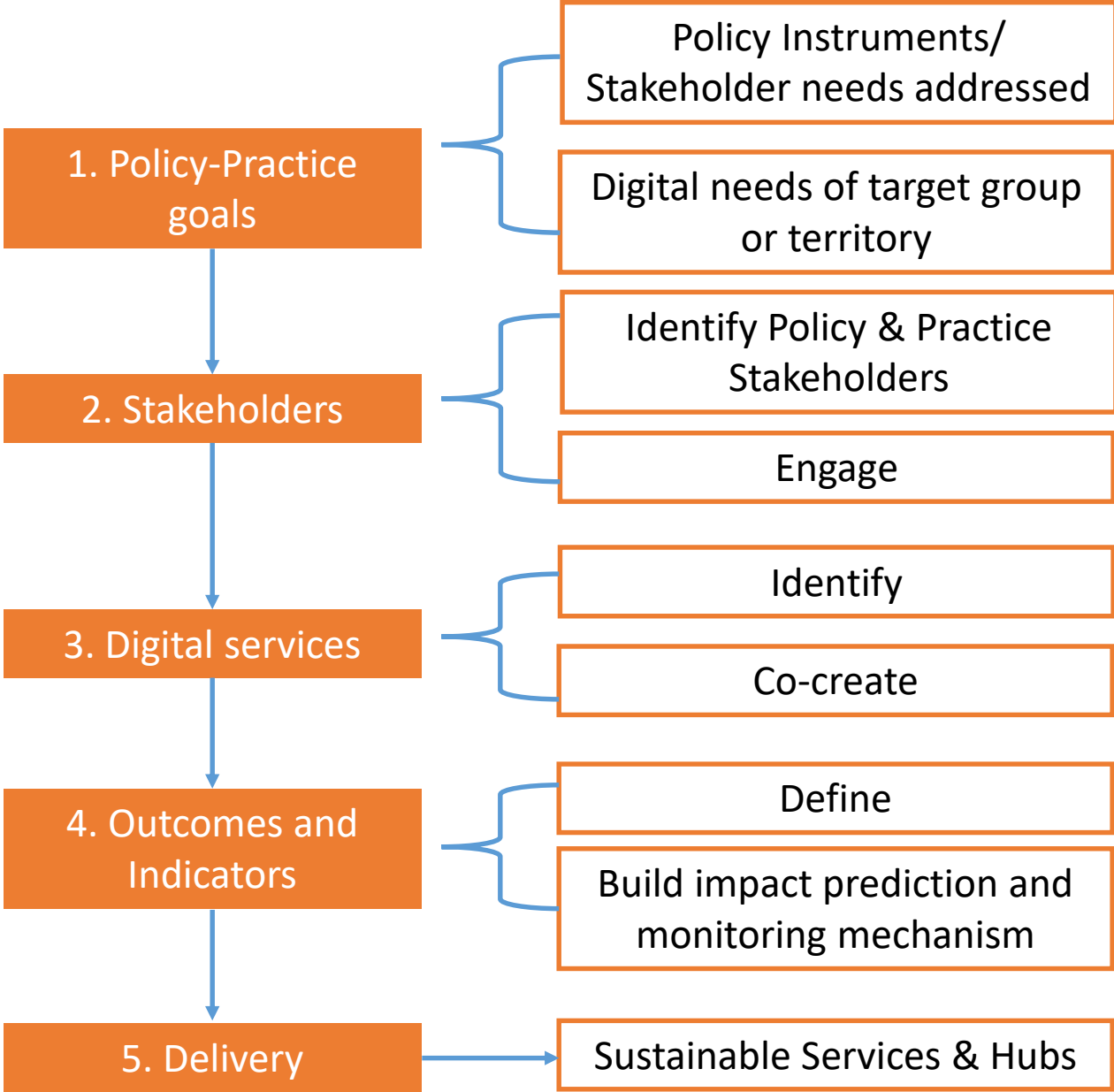
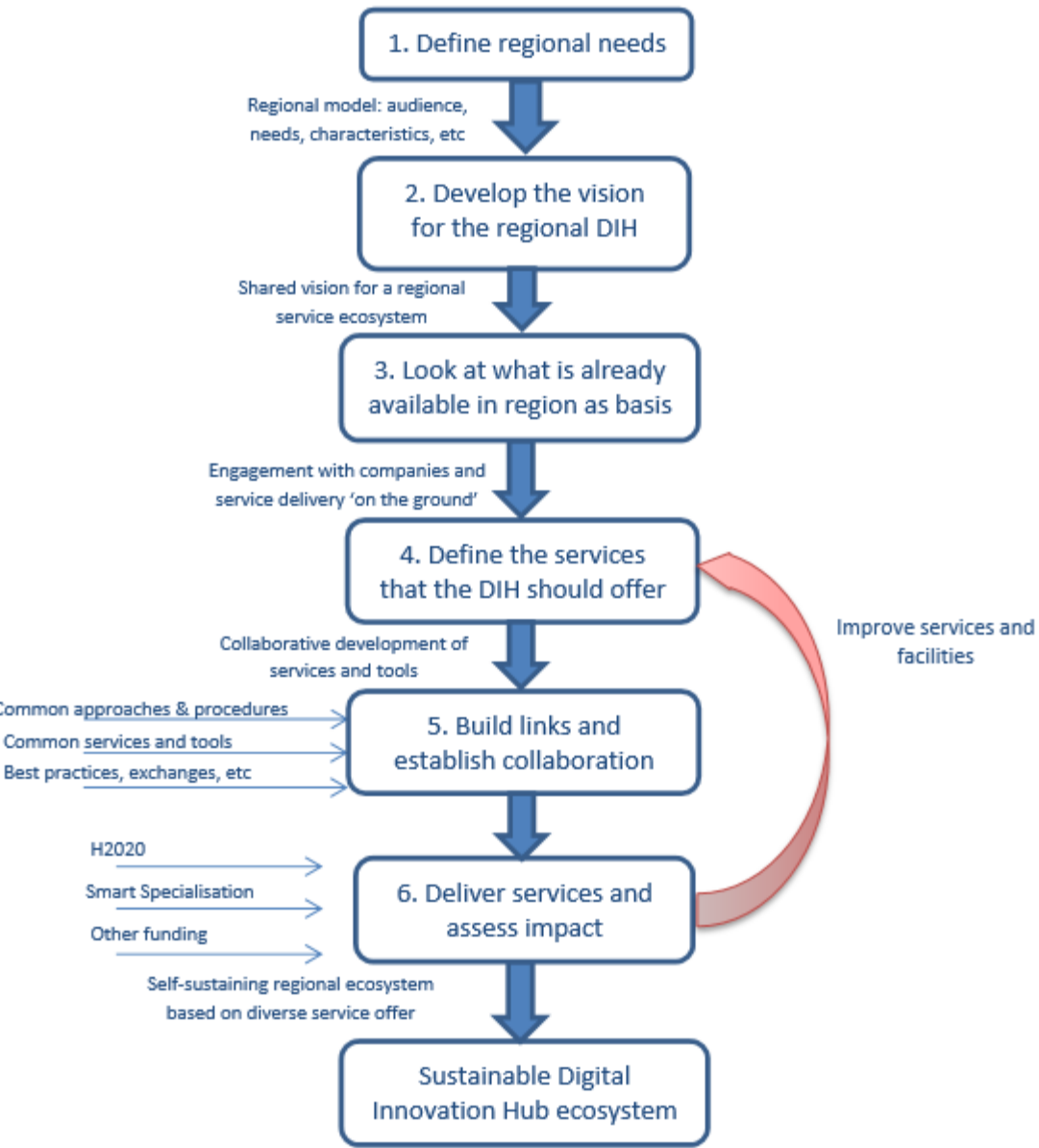


Rural Hubs, their Ecosystems + Mediator(s)



DEI Working Group 1, Digital Innovation Hubs
April 2017

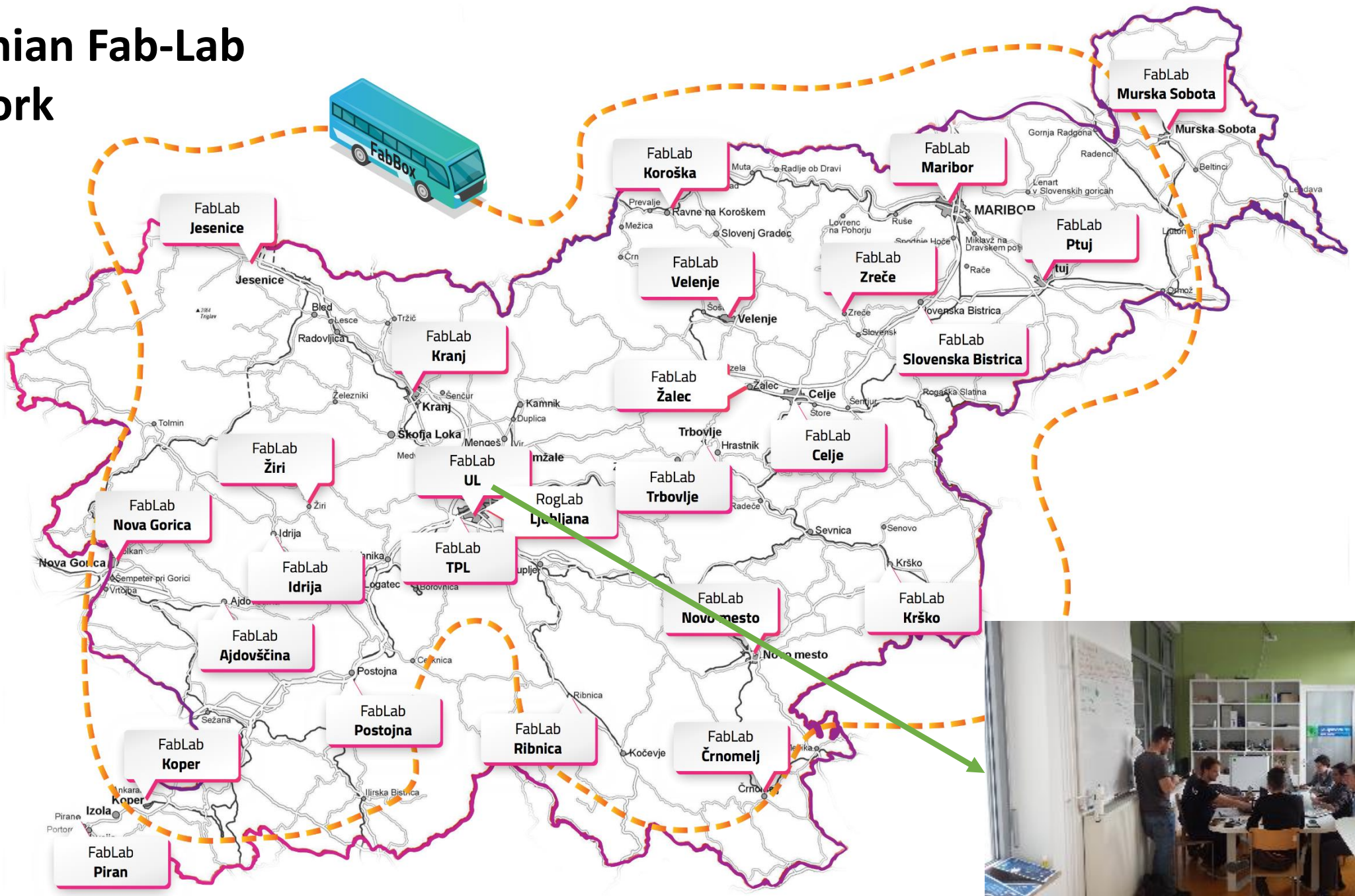
A Blueprint for a Digital Innovation Hub

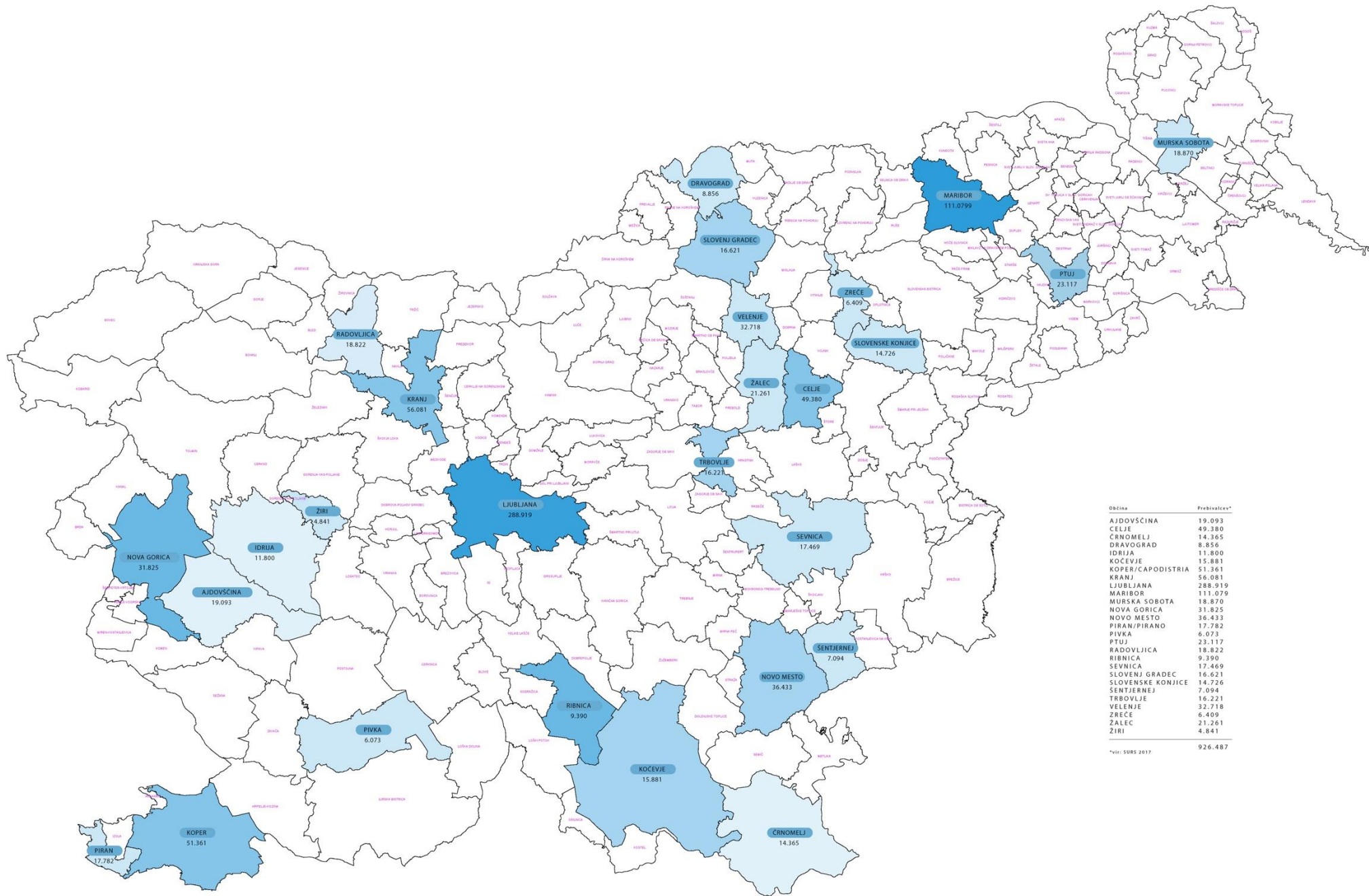


Practice or Policy Goals and Outcomes

<i>If Policy please detail</i> ↓	Policy/Practice Goal for your Region	1. What need or opportunity do you want to meet and why should you solve it	2. Which is/are the target stakeholder group (s)	3. What are the outcomes (results) you want to achieve

Slovenian Fab-Lab Network





Občina	Prebivalcev*
AJDOVŠČINA	19.093
CELJE	49.380
ČRNOMELJ	14.365
DRAVOGRAD	8.856
IDRIJA	11.800
KOČEVJE	15.881
KOPER/CAPODISTRIA	51.361
KRANJ	56.081
LJUBLJANA	288.919
MARIBOR	111.079
MURSKA SOBOTA	18.870
NOVA GORICA	31.825
NOVO MESTO	36.433
PIRAN/PIRANO	17.782
PIVKA	6.073
PTUJ	23.117
RADOVLJICA	18.822
RIBNICA	9.390
SEVNICA	17.469
SLOVENJ GRADEC	16.621
SLOVENSKE KONJICE	14.726
ŠENTJERNEJ	7.094
TRBOVLJE	16.221
VELENJE	32.718
ZRECE	6.409
ŽALEC	21.261
ŽIRI	4.841
Vseh	926.487

*vir: SURS 2017

How the network works?



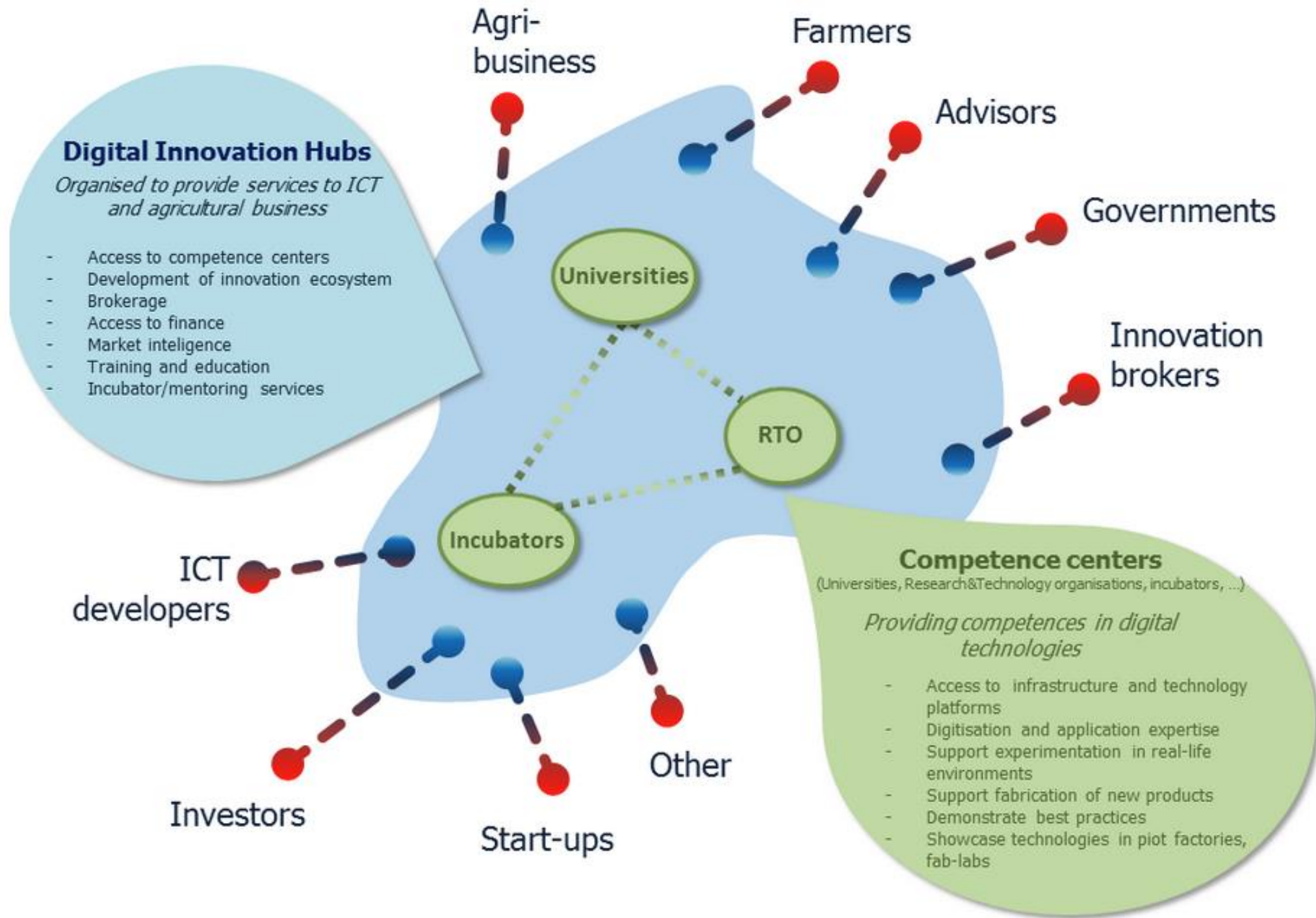
TAFR

TELEMATIC AUTONOMOUS
FIELD ROBOT



DISCOVER





Recommendations

- Multi-discipline and multi-sectoral networking and collaboration: regional, interregional and international
- Focus on mentorship and training, instead of infrastructure – equipment and technology
- Integration in the innovation ecosystem
- Correlation with Smart Specialisation Strategies and Rural Development Plans
- Coherent instead of fragmented funding
- Integration with wider economic, social and environmental development